

Manuel Utilisateur
PlanetPRO
ver. FR.1/2014



ELOS

This page is intentionally left blank

Avertissements/Sécurité

Une utilisation incorrecte de cet appareil peut causer des blessures corporelle ou un décès. Suivez toutes les consignes de sécurité lors de l'assemblage et l'utilisation de cette rampe. Lisez toutes les instructions et tous les avertissements avant utilisation de votre appareil d'éclairage ELOS. Faites preuve de prudence, et soyez conscients des risques d'électrocution. La rampe ELOS n'est pas étanche. Ne jamais plonger un élément ou le cordon d'alimentation dans l'eau, ou d'autres solutions. ELOS n'est pas responsable du risque de choc, les dommages à l'aquarium, au meuble et équipements, ou la perte des animaux, dus à un montage inadéquat ou une utilisation inadaptée. Les LEDS produisent une lumière très intense. Ne regardez à aucun moment directement les LEDS ou les lentilles lorsque l'appareil est allumé. N'utilisez que l'électronique et le matériel fournis, certains équipements peuvent ne pas être compatibles avec cet appareil. Ne pas essayer de réparer les modules. Toute réparation non autorisée annulera votre garantie.

Connectez l'alimentation à une source d'alimentation avec un circuit de défaut à la terre. Comme avec tous les appareils électroniques, l'utilisation d'un supprimeur de surtension est recommandée afin de prévenir contre les dommages à l'unité liés aux surtensions.

Considérations de sécurité

Votre PlanetPRO a été conçue pour être utilisée comme une source ponctuelle d'éclairage pour aquarium. Veuillez noter que même si l'appareil est résistant à l'humidité, il n'est pas étanche. Il est absolument crucial de monter l'appareil sur une base solide. Le contact direct avec l'eau risque d'endommager l'appareil et annuler la garantie. Nous recommandons fortement que l'installation soit réalisée par un professionnel certifié. De même, des mesures doivent être prises pour maintenir l'alimentation, la boîte de jonction, le contrôleur et les câbles au sec et protégés de l'humidité. L'exposition à l'eau et / ou sel peut endommager ces composants et annuler la garantie.



Composants

Votre PlanetPRO comprend les composants suivants:

- PlanetPRO
- Power Box(s) et les câbles respectifs
- Manuel

Accessoires optionnels non inclus, veuillez demander à votre revendeur pour plus d'informations:

- Kit de suspension
- Attaches (Tailles diverses)
- Junction Box
- Lentilles
- Module WiFi

PlanetPRO

Le corps de la PlanetPRO est construit à partir d'aluminium anodisé extrudé et a été désigné avec les considérations suivantes:

- radiateur discret conçu pour un échange élevé d'aération et de gestion des flux.
- Ventilateurs DR MagLev, silencieux avec moins de 31 dBA et un déplacement d'air à 14 CFM chaque.
- Minuterie programmable embarquée avec des fonctionnalités sans fil intégrées et NFC.
- Kit de suspension réglable permettant de faciliter la suspension lors de l'installation ou le montage avec attaches , en option!
- Bandes LEDS modulaires, ne nécessitant aucun câblage ni soudures pour les remplacements ou mises à niveau.
- Slots LEDS auxiliaires permettant des compositions spectrales quasi illimitées.

Note: Ne pas nettoyer avec des nettoyants / solvants acides ou alcalins susceptibles de détruire la finition. Ne réglez pas l'appareil sur un support – vous risquez d'endommager le support et la rampe. Ces types de dommages ne sont pas couverts par la garantie.

Démarrage rapide

1. Retirer l'emballage.
2. Connectez chaque appareil à l'alimentation (ne pas brancher sur le secteur).
3. Fixer solidement chaque appareil avec le dispositif de montage de votre choix.
4. Placer la rampe sur l'aquarium - Ne démarrer l'appareil qu'après un montage en toute sécurité.
5. Allumez l'appareil en branchant l'alimentation sur une multiprise 15 - 20 ampères ou sur une prise murale.
6. Appuyez pendant 5 secondes. (Simultanément si plus d'un dispositif est utilisé) sur le bouton situé sous la rampe. Toutes les leds s'allument, puis la rampe démarre le cycle programmé (voir tableau ci-dessous).



Menu Item	Valeur par défaut
Lever de soleil	Appui sur ON
Durée du jour	11 heures
Lever et coucher du soleil	30 minutes
Intensité Blanc jour	100%
Intensité Bleu jour	100%
Intensité Vert jour	100%
Intensité Rouge jour	0%
Intensité Blanc nuit	0%
Intensité Bleu nuit	10%

Note: L'allumage se fait sur 15 secondes au démarrage de la rampe ou lors d'un réajustement en mode manuel pour éviter de choquer ou d'effrayer les animaux.

Installation de votre Planet PRO

Veillez lire attentivement les instructions suivantes et consulter un expert avant d'installer votre PlanetPRO. L'appareil doit toujours être situé au-dessus de l'aquarium dans un endroit bien aéré et ne doit pas être en contact avec des surfaces, une fois en suspension. Placez l'appareil loin des zones de forte humidité et / ou de l'eau et des projections salines.



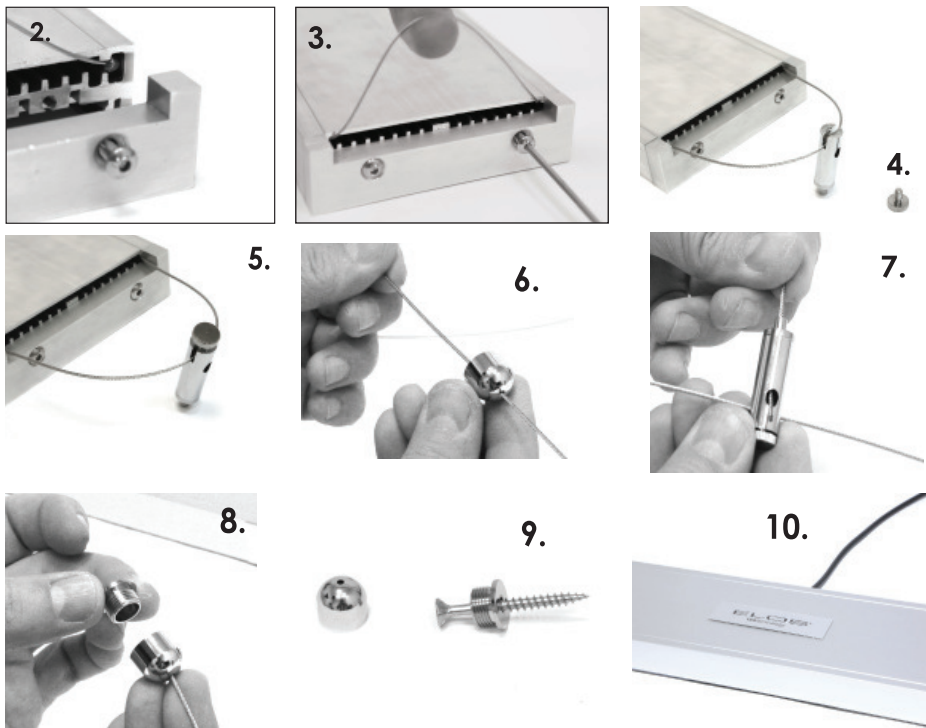
Montage du kit de suspension (en option)

Notez les boulons en acier aux extrémités du câble acier court. Il s'agit des bouchons d'arrêt qui doivent être fixés à la lampe.

Procédez comme suit:

1. enlever les plaques de fermeture (fig. 1)
2. insérer les boulons à l'intérieur des fentes externes (fig 2).
3. acheminer les câbles d'acier vers le centre de l'appareil.
4. réinstaller les plaques de fermeture
5. vérifier le serrage (fig 3)
6. raccorder les blocs câbles au câble (fig 4 & 5)
7. Ensuite, prenez l'extrémité dénudée du câble et passer le à travers l'orifice de l'extrémité mâle du bloc câble automatique. Tirez jusqu'à ce que le câble soit complètement passé à travers le système comme indiqué(fig 6 & 7).





8. Faites passer le câble à travers le serre-câble. Il ressortira sur le côté du raccord, le passer au travers à partir de là. Plus tard, vous pourrez ajuster sa longueur. (fig 8)
9. Fixer la douille d'ancrage femelle sur un support solide (par exemple une traverse en bois) avec une vis / boulon approprié d'au moins 3 cm de longueur. (fig 9)
10. Vous pouvez utiliser l'autocollant fourni pour fermer les trous non utilisés sur le dessus de la rampe. (fig 10)

Assemblage du support de fixation (en option)

La rampe ELOS PlanetPro a été conçue pour être maintenue en place de différentes manières.

Pour installer l'ELOS PlanetPro sur un aquarium procédez comme suit:



a. enlever les vis sur le dessus de l'appareil (fig. 1)

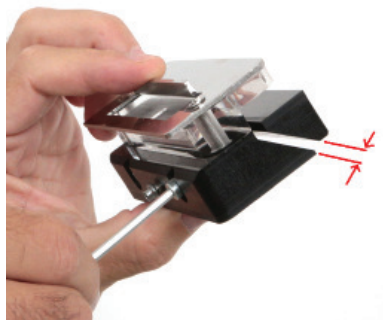
b. Fixer le support sur le corps de la rampe, assurez-vous déplacer les entretoises en plastique entre le support et la rampe pour éviter d'endommager le corps en aluminium de la rampe (fig. 2 & 3)



c. Préparer le clamp en dévissant les vis de serrage (fig. 4)

d. placez-le sur la vitre arrière de l'aquarium et serrez les vis (fig.5)

e. Placer le support en acier dans la fente du clamp et sécuriser le en serrant la petite vis de sécurité (fig. 6)





- f. Noter la conception du clamp qui permet de maintenir la rampe en position verticale sur l'aquarium pendant les opérations de maintenance. (fig. 7)

ATTENTION:

PROCEDEZ AVEC PRECAUTION LORS DU POSITIONNEMENT DE LA RAMPE EN POSITION VERTICALE AFIN D'EVITER UNE CHUTE SUCCEPTIBLE DE DETERIORER L'AQUARIUM!

Combiner deux ou plusieurs rampes

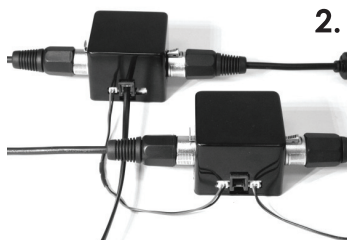
Plusieurs Elos PlanetPRO peuvent être synchronisées de sorte qu'elles interagissent simultanément. Cela peut être fait par l'intermédiaire d'un PC en utilisant le logiciel de programmation et en reliant toutes les rampes ensemble à l'aide de la boîte de jonction dédiée (en option).

Procédure:

- a. Connecter la boîte de jonction entre chaque rampe et son alimentation. (fig 1)

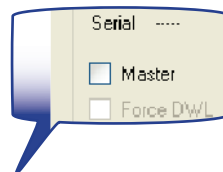


- b. Connecter ensemble les boîtes de jonction via le câble fourni. (fig 2)



- c. Exécuter le logiciel PC et sélectionner la case à cocher "Master". Transférer le réglage de la rampe qui sera utilisée comme "rampe Maître" en utilisant l'interface USB NFC

- d. **IMPORTANT:** Décocher la case "Master" sur le logiciel NFC et **transférer les autres paramètres pour les autres rampes.**



- e. Dès le démarrage en appuyant sur le bouton de la rampe MAITRE, toutes les autres rampes suivront la procédure.

Mode Basique

La PlanetPRO est commandée directement avec une touche située sur le dessous de l'appareil. Les commandes pour le bouton sont les suivantes:

Tapez: Appuyez sur le bouton et retirez rapidement le doigt (1 sec)

Maintenez: Appuyez et maintenez enfoncé le bouton "n" secondes

1. ON-OFF*

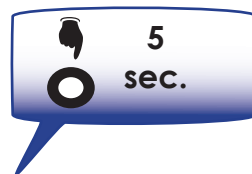
Appuyez sur le bouton pour allumer la rampe.

Un autre appui permet l'extinction.

Note: Si la rampe est utilisée pour simuler le clair de lune, l'éclairage alterne entre pleine lumière et éclairage nocturne.



2. Simuler le lever de soleil: Votre planète PRO fonctionnera en mode basique. La minuterie interne gérera l'allumage et l'extinction de l'éclairage correctement, selon une programmation prédéfinie. Tout ce que vous devez faire est de déclencher le lever du soleil en maintenant le bouton pendant environ **CINQ** secondes. Les voyants lumineux clignotent deux fois pour confirmer, l'éclairage commence sa simulation du lever du soleil selon la programmation définie.

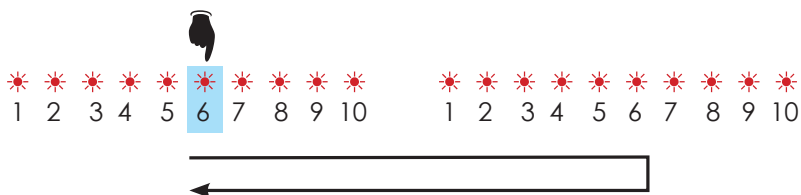


Note: La batterie interne se recharge la nuit suivant la programmation. Ceci permet de garder les réglages définis en mémoire.

Modifier la durée de la journée:

Sur la rampe, noter le nombre de clignotements de la LED verte. Cela montre la durée de la journée en heures (soit 10 clignotements = 10 heures).

- Maintenez le bouton pendant plus de 10s, jusqu'à ce que le voyant rouge s'allume. Cela permet le passage de la rampe en mode programme et est utilisé pour sélectionner la longueur de la journée (lumière du jour). Ceci est la durée d'éclairage complète pour chaque jour.
- Réglez la durée souhaitée de la lumière du jour (ex: 6 heures) en appuyant sur le bouton successivement selon la durée choisie.



Eclairage nocturne:

Par défaut, votre PlanetPRO est programmée de telle sorte que la bande LED 3 (la première bande BLEU/UV installé) simule le clair de lune. Vous pouvez modifier cela via le logiciel et avoir une couleur différente pour simuler le clair de lune (blanc). Le firmware de la rampe sélectionne toujours la "première bande de la couleur installé choisie" pour simuler le clair de lune.

Exemple: Si vous choisissez le blanc pour l'éclairage lunaire, par défaut ce sera la bande nr. 1 allumée la nuit.

Mode Programme avancée

Le contrôle et la programmation de votre PlanetPro peut se faire de cinq manières différentes.

Le bouton placé sur la rampe elle-même ne permet que des modifications de base pour le programme par défaut.

Pour une approche plus sophistiquée, vous pouvez utiliser:

1. l'interface NFC dédiée (en option) et le logiciel PC* qui peut être téléchargé à partir de notre page Web
2. n'importe quel téléphone NFC Android (application dédiée en téléchargement sur le Play Store Google **)
3. tout dispositif Apple IOS *** (application dédiée en téléchargement à partir de l'Apple Store **) ou tout dispositif Android (application dédiée en téléchargement sur le Google Play Store **) connecté via WiFi * à une planète PRO équipée d'un module WiFish*
4. le contrôleur ELOS E-vision équipé d'un module WiFish *

Note: Module WiFish et APP dédiées sont en cours de développement.

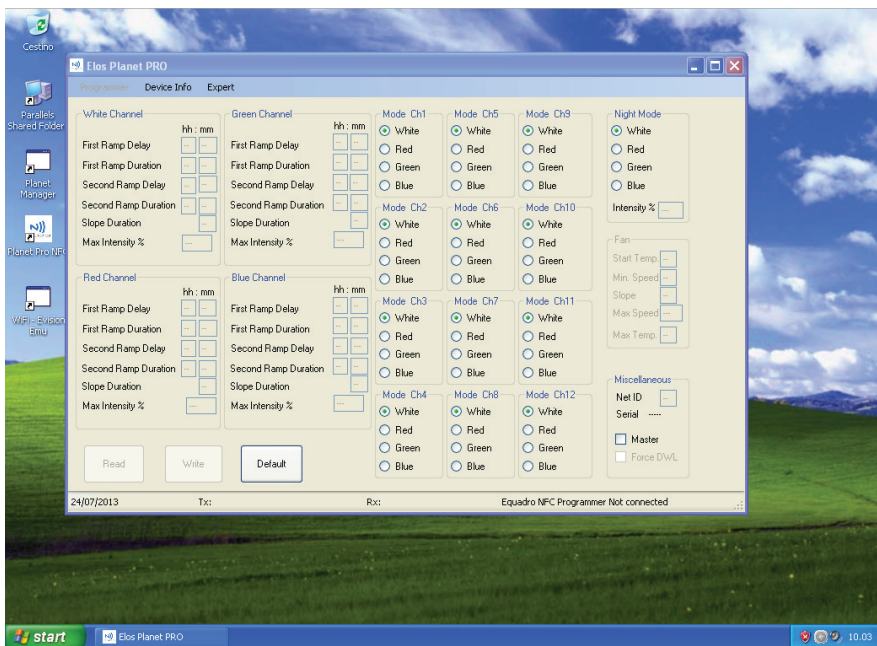
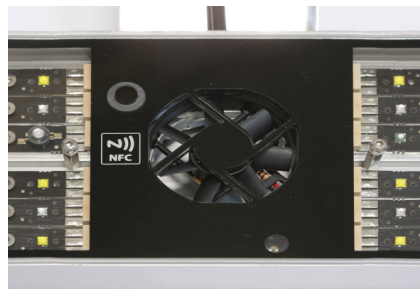
*aucun lien entre physique entre votre PC ou téléphone et la rampe

** Google Play Store is a registered trademark of Google Inc., 1600 Amphitheatre Parkway, Mountain View, CA 94043, United States.

*** Apple and Apple Store are a registered trademark of Apple Inc., 1 Infinite Loop, Cupertino, CA 95014, USA.

1. Programmation via PC et NFC Programmeur

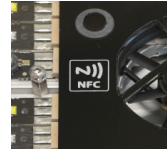
Votre PlanetPRO ne nécessite pas de connexion physique pour sa programmation. Tout ce dont vous avez besoin est un PC sous Windows, notre logiciel spécifique (en téléchargement à partir de notre page web) et le NFC programmeur (disponible en option)



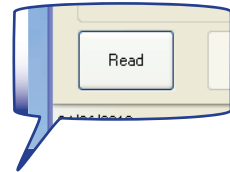
2. Lecture des paramètres de la rampe:

Une fois le logiciel NFC programmeur en cours d'exécution sur votre PC, interface connectée, tout ce que vous devez faire est de:

- a. Placer l'interface NFC à proximité de l'antenne NFC sur la rampe.
- b. Appuyez sur le bouton * **READ** sur le logiciel PC.



L'interface NFC récupère les paramètres de la rampe qui seront chargés dans le logiciel PC où ils seront disponibles pour d'éventuelles modifications.

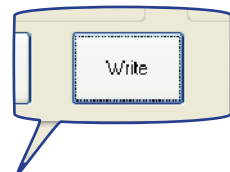


3. Ecriture des paramètres de la rampe:

Après modifications, vous pouvez transférer les nouveaux paramètres vers la rampe:

- a. Placer l'interface NFC à proximité de l'antenne NFC sur la rampe.
- b. Appuyez sur le bouton * **WRITE** sur le logiciel PC.

La rampe récupère les données via l'interface NFC, les paramètres de la rampe seront chargés à partir du PC vers votre planète PRO



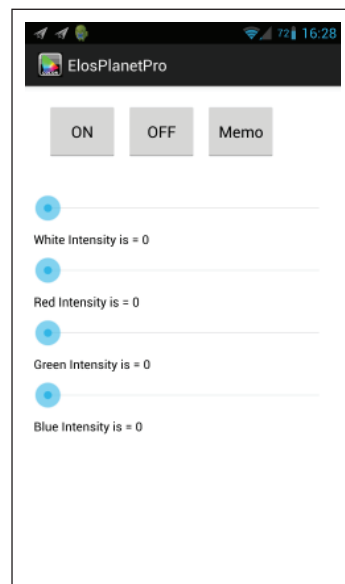
***Note:** Le signal NFC généré par la rampe est limité à une petite zone, à proximité de la rampe. Vous devrez peut-être recommencer plusieurs fois pour que le lecteur NFC récupère les données. La rampe doit être éteinte pendant cette procédure.

4. Programmation via NFC et appareils Android

De la même manière qu'avec un PC, vous pouvez programmer votre rampe par le simple rapprochement avec un téléphone Android. Tout ce que vous devez faire est d'installer sur votre appareil Android une application téléchargeable à partir du Google Play Store*. Il sera très facile de vérifier le réglage de votre rampe, son numéro de série ainsi que les paramètres de la rampe. Vous pouvez également régler l'intensité de chaque couleur et ainsi modifier à votre goût, le spectre de sortie et l'intensité de chaque canal de votre rampe.

Appuyez sur la touche **"MEMO"** sur l'application permet d'enregistrer le nouveau réglage dans la mémoire de votre rampe.

Attendez 30 secondes. sans appuyer sur le bouton **"MEMO"** et l'intensité de chaque couleur sera restaurée à sa valeur initiale.



*Google Play Store is a registered trademark of Google Inc., 1600 Amphitheatre Parkway, Mountain View, CA 94043, United States.

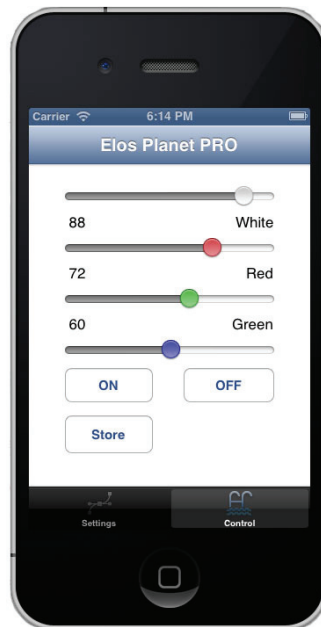
**Apple and Apple Store are a registered trademark of Apple Inc., 1 Infinite Loop, Cupertino, CA 95014, USA.

5. Programmation via iPhone and iOS

Votre PlanetPRO, équipée d'un module de WiFish est programmable avec n'importe quel appareil iOS via WiFi.

Tout ce que vous devez faire est d'installer sur votre appareil iOS une application dédiée téléchargeable à partir de l'Apple Store*. Il sera très facile de vérifier les réglages de votre rampe, régler l'intensité de chaque couleur et modifier ainsi, à votre goût, le spectre et l'intensité de chaque canal de la rampe.

Appuyer sur le bouton "**Store**" sur l'application va stocker le nouveau paramètre dans la mémoire de votre rampe. Attendez 30 secondes sans appuyer sur le bouton "**Store**" et l'intensité de chaque couleur sera restaurée à sa valeur initiale.



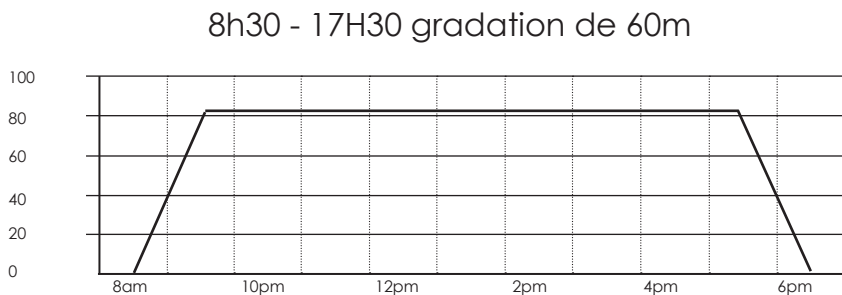
Timers

Il est important de comprendre les effets de la gradation lumineuse sur la minuterie. Le nombre de minutes prévues pour la gradation s'ajoute à l'heure de démarrage de la rampe. Par exemple, supposons que vous ayez un réglage de minuterie à 09h00 avec une gradation lumineuse de 30 minutes.

A 09h00 l'éclairage s'allume avec une montée en intensité maximum en 30 minutes. L'intensité maximum sera atteinte à 9H30 et l'extinction sera prévue pour 19H00.

A 19H00, la gradation pour simuler le coucher de soleil commence pour une durée de 30 minutes avec une extinction complète de la rampe à 19H30.

Soyez conscient que si vous avez accidentellement mis en place des temps qui se chevauchent, les effets peuvent sembler étranges ou entraîner un comportement inattendu de la rampe.



Réinitialisation des paramètres d'usine

Dans le cas peu probable où PlanetPRO tombe en panne, ou ne fonctionne pas correctement, vous pouvez effectuer une réinitialisation des paramètres. Notez que l'opération de réinitialisation efface tous les réglages et les options, réinitialise l'horloge, et définit la rampe à ses paramètres d'usine initiaux.

La réinitialisation d'usine est effectuée avec un redémarrage de la rampe. Pour une réinitialisation d'usine, débranchez la rampe de l'alimentation appuyez sur le bouton pendant 10 secondes. Ensuite, rebranchez la rampe à l'alimentation. La rampe signale avec la led clignotante qu'elle démarre avec les paramètres initiaux d'usine.

Si votre rampe ne fonctionne toujours pas, nous vous recommandons d'essayer de faire une mise à jour du firmware pour voir si cela résout le problème.

Pannes de courant

Votre PlanetPRO a une source d'alimentation permanente intégrée. Dans le cas d'une panne de courant, l'horloge va mémoriser l'heure correcte pendant 3 à 5 jours. Lorsque le courant est rétabli, il faut environ 1 heure pour recharger complètement la source d'alimentation en prévision d'une prochaine panne

Mise à niveau de votre rampe

Votre PlanetPRO est conçue pour être mise à niveau facilement. Contrairement à d'autres rampes LED disponibles sur le marché qui ne permettent pas de remplacer facilement les leds à moins de disposer d'outils et de connaissances spécifiques, les rampes ELOS proposent depuis 2008 un système de mise à niveau et de remplacement des LEDS très simple avec un outillage réduit.

Cela permet aux utilisateurs de passer facilement d'une génération de module LED ELOS à un autre, avec un minimum de perturbations et de coût, en donnant la possibilité de personnaliser facilement la rampe avec des couleurs différentes combinées. Lorsque vous voulez installer une bande LED supplémentaire (jusqu'à 12 bandes LED peuvent être installées dans la rampe) ou si besoin de remplacer une ancienne procédez comme suit:

- 1.** Débranchez l'alimentation et retirez tout autre accessoire qui pourrait endommager votre rampe.
- 2.** Retournez votre planète PRO et enlever les six vis qui fixent la protection acrylique. Soulevez l'écran et placez-le sur le côté.



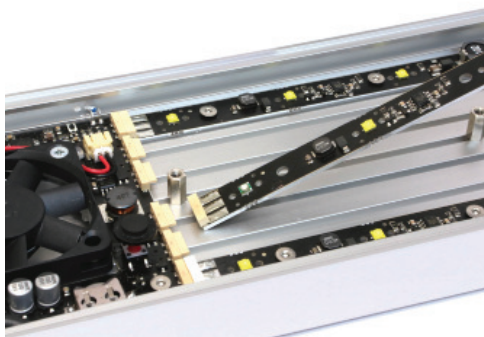
3. Appliquer la pâte thermique (fournie avec la bande) à l'arrière de chaque bande.

4. Alignez la prise de la bande à l'emplacement sur la carte principale et pousser la bande dans la fente.



5. Répétez la procédure ci-dessus pour installer une bande supplémentaire.

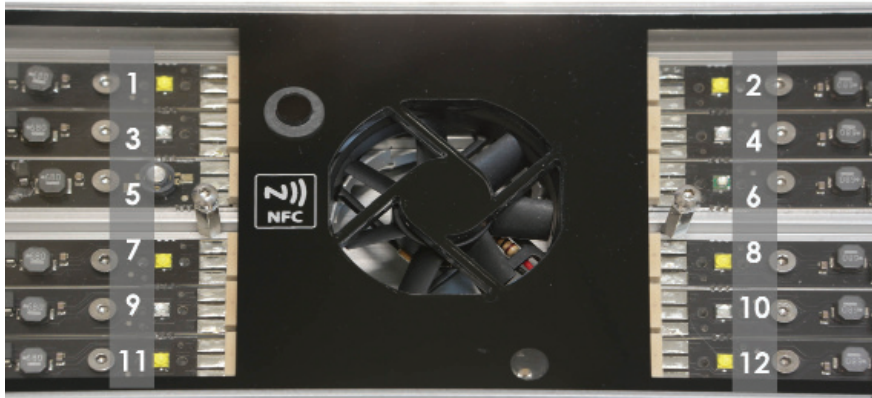
6. Appuyez sur les bandes pour s'assurer qu'elles sont au même niveau. Les fixer avec les vis fournies.



7. Replacer la protection acrylique.

Votre planète PRO peut accueillir jusqu'à 12 bandes. Chaque bande est affectée par défaut à l'un des 4 canaux de l'horloge interne. Avec le logiciel NFC dédiée sur le PC (vous aurez besoin de l'interface NFC disponible en option), il est possible de modifier cette affectation.





Sur la photo vous pouvez voir l'assignement par défaut des bandes:

Assignement par défaut des canaux:

	Blanc	Bleu/UV	Rouge Blanc	Vert Blanc
1	•			
2	•			
3		•		
4		•		
5			•	
6				•
7				•
8			•	
9		•		
10		•		
11	•			
12	•			

Installation lentilles optionnelles

Dans le cas où vous avez besoin de concentrer la lumière de votre ELOS PlanetPRO, vous pouvez facilement appliquer les lentilles dédiées aux leds.

Procédez comme suit:

- 1.** Débranchez l'alimentation et retirez tout autre accessoire qui pourrait endommager votre rampe.
- 2.** Retournez votre PlanetPRO et enlever les six vis qui fixent la protection acrylique. Soulevez l'écran et placez le sur le côté.
- 3.** Alignez l'encoche de la lentille avec les petits trous sur la bande.
- 4.** Poussez la lentille en place.
- 5.** Vous pouvez maintenant remplacer la protection acrylique et connecter votre rampe.



Dépannage & Conseils

Une LED unique ou une bande de LED ne fonctionne pas:

Les LEDS ELOS sont évaluées par leur fabricant pour plus de 15.000 heures. Toutefois, dans le cas où une LED dysfonctionne, contactez ELOS. Une bande peut facilement être remplacé en interne en communiquant avec ELOS.

La rampe s'arrête complétement.

Si une rampe s'arrête, et ne redémarre pas, il est possible que l'alimentation ou la rampe soient allés au-delà de leur température maximale. Cela peut se produire si la rampe fonctionne plus de 12 heures à pleine puissance à proximité d'autres équipements qui dissipent de la chaleur. Les alimentations sont testées par ELOS à pleine puissance pendant plus de 24 heures de fonctionnement, mais dans un milieu clos, un plus grand espacement entre les unités peut être nécessaire et un petit ventilateur peut être utile afin de faire circuler l'air.

“SURCHAUFFE!”

L'éclairage peut diminuer ou se désactiver complètement. La rampe est devenue trop chaude. Si l'appareil atteint des températures extrêmes, les LEDS s'éteignent progressivement pour le refroidissement. Pour corriger ou prévenir cette situation essayer de déterminer pourquoi la rampe surchauffe. Vérifiez que le ventilateur soit dégagé de tout obstacle avec un débit d'air suffisant pour l'appareil. Aucun objet ne doit être placé sur le dessus de l'appareil.

Augmenter le flux d'air par les orifices d'entrées et de sorties. Pensez à augmenter l'espace au-dessus de l'appareil. Si montage dans des espaces restreints ou fermés installer des ventilateurs supplémentaires pour faciliter les flux d'air.

This page is intentionally left blank

www.elos.eu